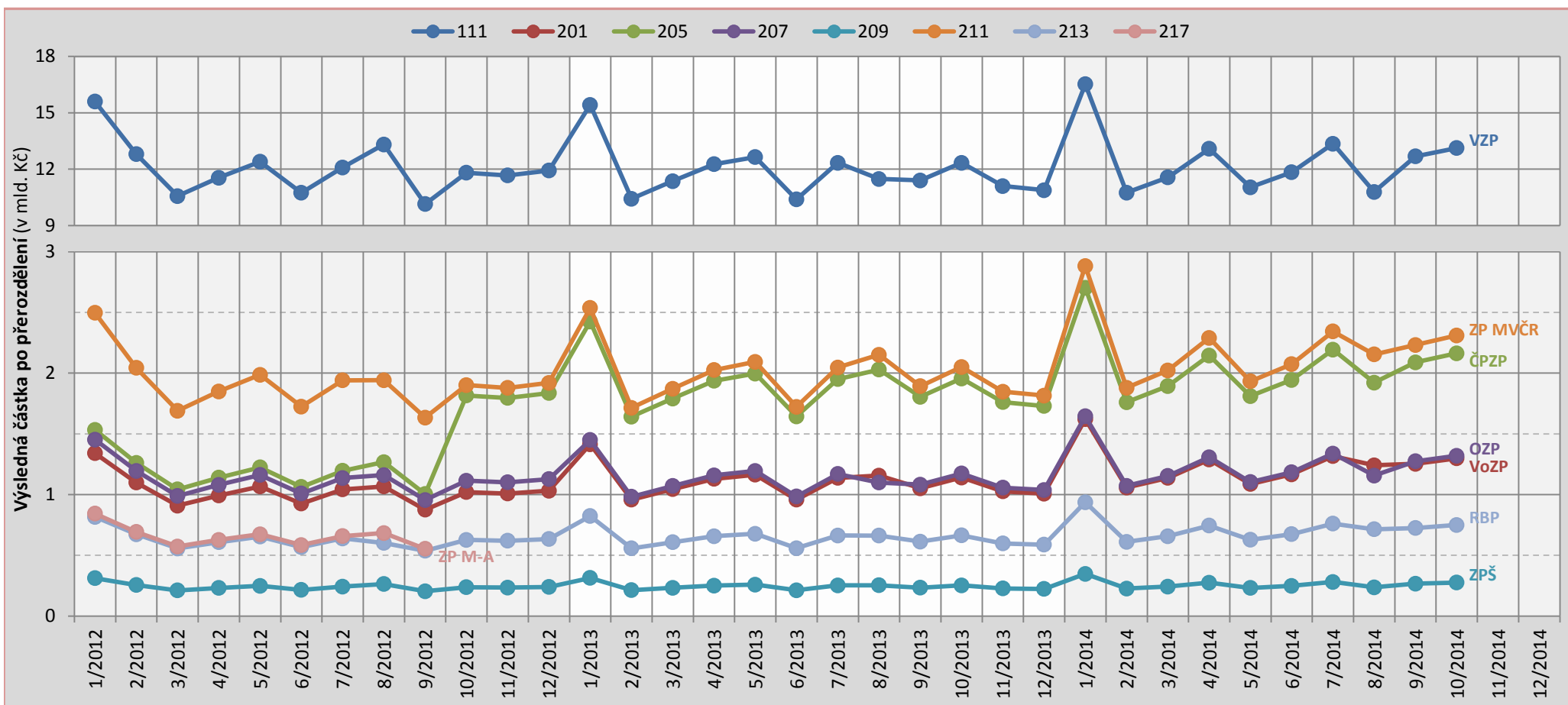


## VÝSLEDNÁ ČÁSTKA PO PŘEROZDĚLENÍ PŘIPADAJÍCÍ NA POJIŠTOVNU

Pozor na vliv mimořádných událostí (viz pozn.)!



### Poznámka:

Podrobný chronologický přehled mimořádných událostí, které se projeví změnou výše přerozdělených prostředků v daném měsíci, lze nalézt na následující straně.

### Legenda:

**111** (VZP) – Všeobecná zdravotní pojišťovna ČR; **201** (VoZP) – Vojenská zdravotní pojišťovna ČR; **205** (ČPZP) – Česká průmyslová zdravotní pojišťovna; **207** (OZP) – Oborová zdravotní poj. zam. bank, poj. a stav.; **209** (ZPŠ) – Zaměstnanecká pojišťovna Škoda; **211** (ZP MVČR) – Zdravotní pojišťovna ministerstva vnitra ČR; **213** (RBP) – Revírní bratrská pokladna, zdrav. pojišťovna; **217** (ZP M-A) – Zdravotní pojišťovna METAL-ALIANCE

**MIMOŘÁDNÉ UDÁLOSTI OVLIVŇUJÍCÍ PŘEROZDĚLOVÁNÍ POJISTNÉHO NA V. Z. P. V LETECH 2012 AŽ 2014**

Přerozdělování	Popis události
1/2012	Do 1. přerozdělování roku 2012 byla <b>mimořádně zahrnuta částka</b> ve výši <b>6,102 mld. Kč</b> v souladu s čl. VI. bod 1. a 2. a čl VIII. bod 2. a 3. zákona č. 298/2011 Sb., kterým se mění zákon č. 48/1997 Sb., o veřejném zdravotním pojištění a o změně a doplnění některých souvisejících zákonů, ve znění pozdějších předpisů, a další související zákony.
8/2012	28. 3. 2011 došlo ke <b>sloučení Zdravotní pojišťovny MÉDIA a Všeobecné zdravotní pojišťovny ČR (VZP ČR)</b> – vyúčtování této pojišťovny je zahrnuto do vyúčtování VZP ČR v 8. přerozdělování roku 2012.
8/2012	Součástí 8. přerozdělování roku 2012 je <b>vyúčtování záloh za úhradu zvlášť nákladných zdravotních služeb za rok 2011</b> v absolutní výši <b>7,940 mld. Kč</b> .
9/2012	Zdravotní pojišťovna <b>METAL-ALIANCE</b> byla ke dni 1. 10. 2012 <b>sloučena s Českou průmyslovou zdravotní pojišťovnou</b> .
1/2013	Do 1. přerozdělování roku 2013 byla Ministerstvem financí poskytnuta návratná finanční výpomoc, tzv. <b>předsunutá platba</b> , ve smyslu ust. § 12 odst. 2 zákona č. 592/1992 Sb., o všeobecném zdravotním pojištění, v platném znění, ve výši <b>4,000 mld. Kč</b> . Uvedená částka byla odečtena z přerozdělených prostředků zdravotním pojišťovnám v jedné splátce připadající na měsíc prosinec roku 2013 (viz 12/2013). Způsob rozdělení této předsunuté platby mezi jednotlivé zdravotní pojišťovny viz příloha s názvem <i>prerozdelovani_predsunate_platby</i> .
8/2013	Součástí 8. přerozdělování roku 2013 je <b>vyúčtování záloh za úhradu zvlášť nákladných hrazených služeb za rok 2012</b> v absolutní výši <b>2,030 mld. Kč</b> .
11/2013	Na základě zákonného opatření Senátu č. 342/2013 se vyměřovací základ pro pojistné hrazené státem za osobu, za kterou je plátcem pojistného stát mění na výši 5 829 Kč. Toto zákonné opatření nabývá účinnosti od 1. listopadu 2013 – od tohoto data se tudíž <b>platba na jednoho pojištěnce hrazeného státem</b> zvyšuje z původních 723 Kč na výši <b>787 Kč</b> . Následně Poslaneckou sněmovnou přijat zákon č. 381/2013 Sb., „Usnesení Poslanecké sněmovny o schválení zákonného opatření Senátu č. 342/2013“.
12/2013	Součástí 12. přerozdělování roku 2013 byla <b>splátka</b> tzv. <b>předsunuté platby</b> poskytnuté do 1. přerozdělování roku 2013 ve výši <b>4,000 mld. Kč</b> (viz 1/2013). Uvedená částka byla odečtena z přerozdělených prostředků zdravotním pojišťovnám. Způsob rozdělení splátky předsunuté platby mezi jednotlivé zdravotní pojišťovny viz příloha s názvem <i>prerozdelovani_predsunate_platby</i> .
1/2014	Do 1. přerozdělování roku 2014 byla Ministerstvem financí poskytnuta návratná finanční výpomoc, tzv. <b>předsunutá platba</b> , ve smyslu ust. § 12 odst. 2 zákona č. 592/1992 Sb., o všeobecném zdravotním pojištění, v platném znění, ve výši <b>4,800 mld. Kč</b> . Uvedená částka bude odečtena z přerozdělených prostředků zdravotním pojišťovnám ve dvou splátkách připadajících na měsíce listopad a prosinec roku 2014. Způsob rozdělení této předsunuté platby mezi jednotlivé zdravotní pojišťovny viz příloha s názvem <i>prerozdelovani_predsunate_platby</i> .
7/2014	Na základě zákona č. 109/2014 se vyměřovací základ pro pojistné hrazené státem za osobu, za kterou je plátcem pojistného stát mění na výši 6 259 Kč. Tento zákon nabývá účinnosti dne 1. července 2014 – od tohoto data se tudíž <b>platba na jednoho pojištěnce hrazeného státem</b> zvyšuje z původních 787 Kč na výši <b>845 Kč</b> . Mimořádnou součástí 7. přerozdělování roku 2014 je rovněž částka, která je rovna rozdílu mezi výší pojistného za měsíc červenec 2014, které bylo uhrazeno přede dnem nabytí účinnosti výše uvedeného zákona, a výší pojistného za měsíc červenec 2014, vypočteného podle zákona č. 592/1992 Sb., již ve znění zákona 109/2014 Sb. (výše uvedený rozdíl činil 0,353 mld. Kč.)
8/2014	Součástí 8. přerozdělování roku 2014 je <b>vyúčtování záloh za úhradu zvlášť nákladných zdravotních služeb za rok 2013</b> v absolutní výši <b>1,485 mld. Kč</b> .