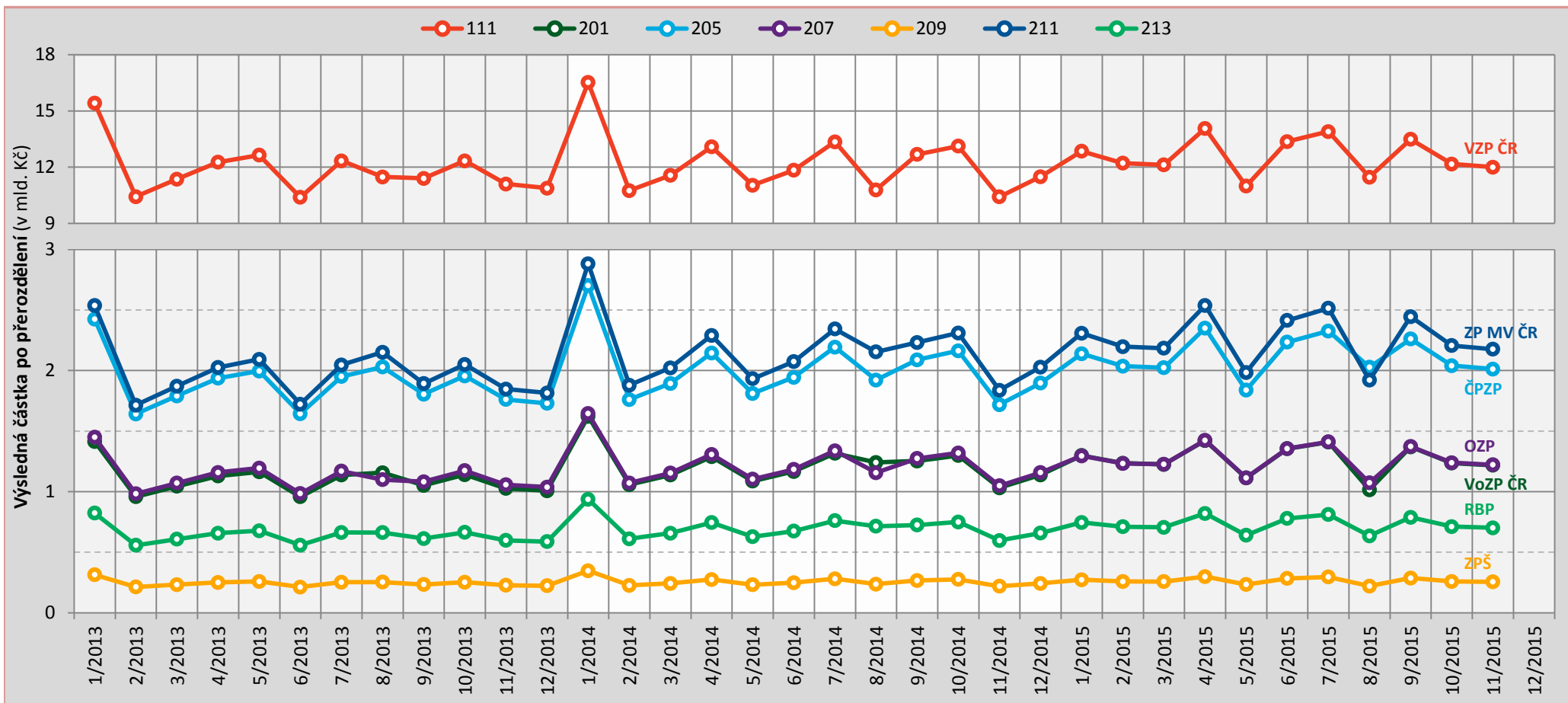


VÝSLEDNÁ ČÁSTKA PO PŘEROZDĚLENÍ PŘIPADAJÍCÍ NA POJIŠŤOVNU

Pozor na vliv mimořádných událostí (viz pozn.)!



Poznámka:

Podrobný chronologický přehled mimořádných událostí, které se projeví změnou výše přerozdělených prostředků v daném měsíci, lze nalézt na následující straně.

Legenda:

● 111 (VZP ČR) – Všeobecná zdravotní pojišťovna ČR; ● 201 (VoZP ČR) – Vojenská zdravotní pojišťovna ČR; ● 205 (ČPZP) – Česká průmyslová zdravotní pojišťovna; ● 207 (OZP) – Oborová zdravotní poj. zam. bank, poj. a stav.; ● 209 (ZPŠ) – Zaměstnanecká pojišťovna Škoda; ● 211 (ZP MV ČR) – Zdravotní pojišťovna ministerstva vnitra ČR; ● 213 (RBP) – Revírní bratrská pokladna, zdravotní pojišťovna

MIMOŘÁDNÉ UDÁLOSTI OVLIVŇUJÍCÍ PŘEROZDĚLOVÁNÍ POJISTNÉHO NA V. Z. P. V LETECH 2013 AŽ 2015

Přerozdělování	Popis události
1/2013	Do 1. přerozdělování roku 2013 byla Ministerstvem financí poskytnuta návratná finanční výpomoc, tzv. předsunutá platba , ve smyslu ust. § 12 odst. 2 zákona č. 592/1992 Sb., o všeobecném zdravotním pojištění, v platném znění, ve výši 4,000 mld. Kč . Uvedená částka byla odečtena z přerozdělených prostředků zdravotním pojišťovnám v jedné splátce připadající na měsíc prosinec roku 2013 (viz 12/2013). Způsob rozdělení této předsunuté platby mezi jednotlivé zdravotní pojišťovny viz příloha s názvem <i>prerozdelovani_predsunate_platby</i> .
8/2013	Součástí 8. přerozdělování roku 2013 je vyúčtování záloh za úhradu zvlášť nákladných hrazených služeb za rok 2012 v absolutní výši 2,030 mld. Kč .
11/2013	Na základě zákonného opatření Senátu č. 342/2013 Sb. se vyměřovací základ pro pojistné hrazené státem za osobu, za kterou je plátcem pojistného stát mění na výši 5 829 Kč. Toto zákonné opatření nabývá účinnosti dne 1. listopadu 2013 – od tohoto data se tudíž platba na jednoho pojištěnce hrazeného státem zvyšuje o 64 Kč z původních 723 Kč na 787 Kč . Následně Poslaneckou sněmovnou přijat zákon č. 381/2013 Sb., „Usnesení Poslanecké sněmovny o schválení zákonného opatření Senátu č. 342/2013 Sb.“.
12/2013	Součástí 12. přerozdělování roku 2013 byla splátka tzv. předsunuté platby poskytnuté do 1. přerozdělování roku 2013 (viz 1/2013). Částka 4,000 mld. Kč byla odečtena z přerozdělených prostředků zdravotním pojišťovnám.
1/2014	Do 1. přerozdělování roku 2014 byla Ministerstvem financí poskytnuta návratná finanční výpomoc, tzv. předsunutá platba , ve smyslu ust. § 12 odst. 2 zákona č. 592/1992 Sb., o všeobecném zdravotním pojištění, v platném znění, ve výši 4,800 mld. Kč . Uvedená částka bude odečtena z přerozdělených prostředků zdravotním pojišťovnám ve dvou splátkách připadajících na měsíce listopad a prosinec roku 2014. Způsob rozdělení této předsunuté platby mezi jednotlivé zdravotní pojišťovny viz příloha s názvem <i>prerozdelovani_predsunate_platby</i> .
7/2014	Na základě zákona č. 109/2014 Sb. se vyměřovací základ pro pojistné hrazené státem za osobu, za kterou je plátcem pojistného stát, mění na výši 6 259 Kč. Tento zákon nabývá účinnosti dne 1. července 2014 – od tohoto data se tudíž platba na jednoho pojištěnce hrazeného státem zvyšuje o 58 Kč z původních 787 Kč na 845 Kč . Mimořádnou součástí 7. přerozdělování roku 2014 je rovněž částka, která je rovna rozdílu mezi výší pojistného za měsíc červenec 2014, které bylo uhrazeno přede dnem nabytí účinnosti výše uvedeného zákona, a výší pojistného za měsíc červenec 2014, vypočteného podle zákona č. 592/1992 Sb., již ve znění zákona č. 109/2014 Sb. (uvedený rozdíl činil 0,353 mld. Kč).
8/2014	Součástí 8. přerozdělování roku 2014 je vyúčtování záloh za úhradu zvlášť nákladných zdravotních služeb za rok 2013 v absolutní výši 1,485 mld. Kč .
11/2014	Součástí 11. přerozdělování roku 2014 byla první splátka tzv. předsunuté platby poskytnuté do 1. přerozdělování roku 2014 (viz 1/2014). Částka 0,300 mld. Kč byla odečtena z přerozdělených prostředků zdravotním pojišťovnám.
12/2014	Součástí 12. přerozdělování roku 2014 byla druhá splátka tzv. předsunuté platby poskytnuté do 1. přerozdělování roku 2014 (viz 1/2014). Částka 4,500 mld. Kč byla odečtena z přerozdělených prostředků zdravotním pojišťovnám.
8/2015	Součástí 8. přerozdělování roku 2015 je vyúčtování záloh za úhradu zvlášť nákladných zdravotních služeb za rok 2014 v absolutní výši 1,883 mld. Kč .